

A close-up photograph of a microscope lens, showing the lens barrel and the glass element. The lens is positioned over a slide, and the background is blurred. The text is overlaid on the left side of the image.

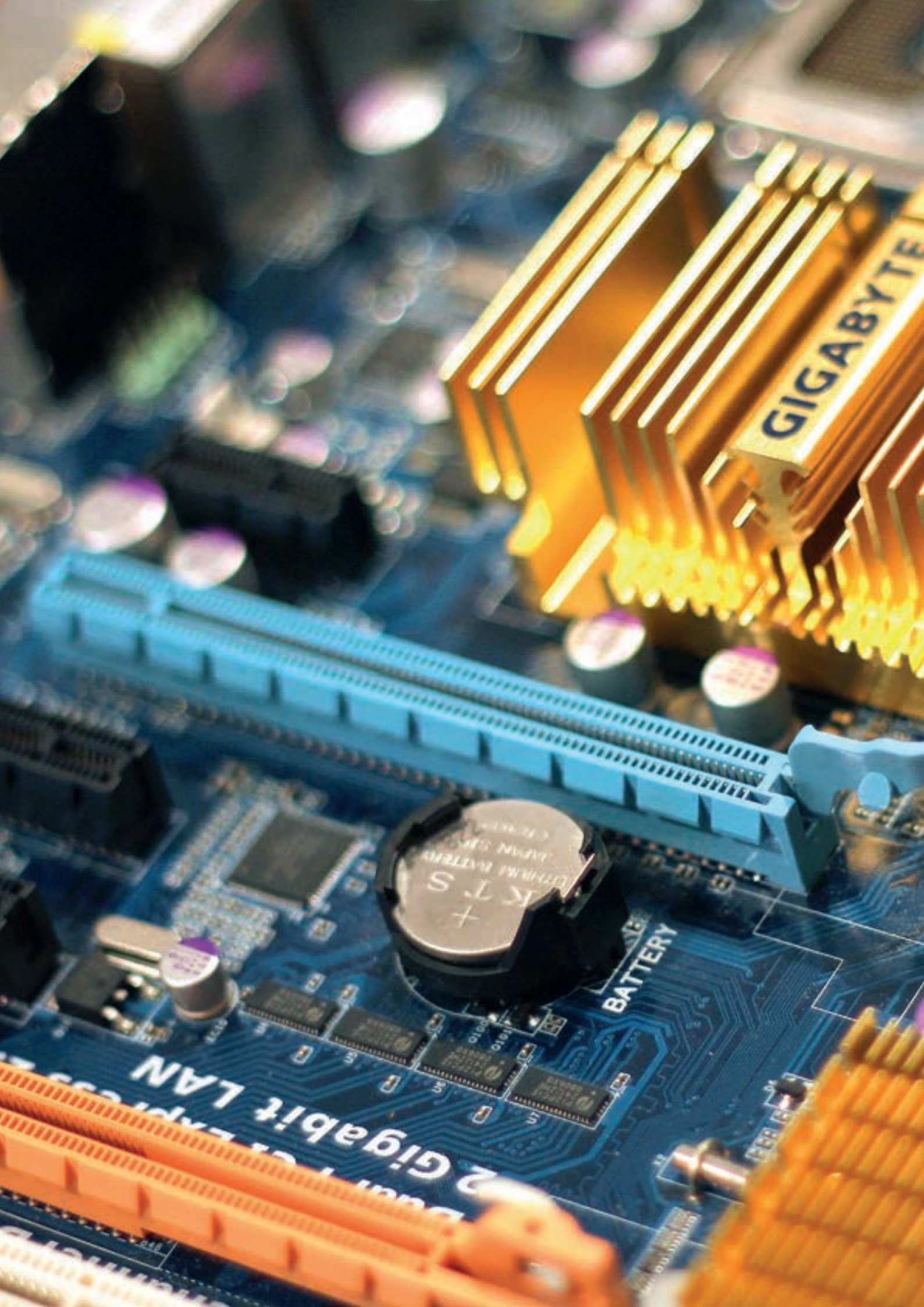
10 steg

som bidragit till förändring

En uppföljning av rapporten 10 steg för ny industrialisering av Sverige
April 2017

Innehåll

Förord	5
10 steg som bidrar till förändring	6
På väg mot en modern industripolitik	7
1. Forskning och innovation	9
2. Produktion som kärnkompetens	10
3. Utveckla starka industriella miljöer	11
4. Kunskap och kompetensförsörjning	13
5. En effektivare arbetsmarknad	14
6. Skapa enighet kring industrins energibehov	15
7. Bygg bort flaskhalsar i Sveriges infrastruktur	16
8. Kapitalförsörjning	17
9. Långsiktigt ägande	18
10. Främja fri och rättvis handel	19



GIGABYTE

KTS
JAPAN S.P.C.
+
-
BATTERY

2 Gigabit LAN

Förord

För IF Metalls medlemmar är industripolitiken ett av de viktigaste politikområdena. Vi lägger stor vikt vid hur svensk industripolitik utvecklas och hur den matchar behoven i de företag där förbundets medlemmar har sitt arbete. Det är viktigt för industrin och det är viktigt för Sverige.

Denna rapport är en uppföljning av förslag för en ny industripolitik som IF Metalls utredningsenhet tog fram och presenterade i samband med förbundets kongress 2014 och inför valet samma år.

Vi kan konstatera att många av de förslag som då lämnades i dag är på väg att genomföras. Vår bild är att utvecklingen av svensk industripolitik går åt rätt håll, men att åtskilligt återstår för att skapa den nyindustrialisering som både IF Metall och regeringen vill åstadkomma.

Stockholm april 2017

Erica Sjölander
utredningschef

10 steg som bidrar till förändring

Förändring är den enda tradition som är värd att bevara har blivit ett populärt uttryckssätt inom näringslivet i Sverige. Det är både sant och falskt. Att industrin alltid lever med förändring är förstås riktigt, liksom att företag som är bra på att förändras ökar sina möjligheter att överleva i det långa loppet. Men förändring innebär inte historielöshet eller att gammalt alltid är lika med dåligt.

Svensk industri har ofta varit framgångsrik i att anpassa sig till förändrade och nya förutsättningar. Exempel finns på företag som varit nere på knä både en och flera gånger men som genom att satsa på rätt produkter eller nischer, eller göra rätt organisationsförändringar, kommit igen som stjärnor.

Förmågan att förändras handlar också om att hålla fast vid bra kulturer, att skapa tillit till varandra i företaget och vara öppen med de utmaningar man ställs inför. Samverkan mellan fack och företag är en sådan styrka som Sverige och svenska företag dragit stor nytta av. Samverkan internt mellan olika delar av företaget, mellan kund- och leverantörsföretag samt mellan företag och forskning inom akademi och institut är på motsvarande sätt fördelar som gynnat svenska företag i den globala konkurrensen.

Industrin är ett system av företag och institutioner som är beroende av varandra och som tillsammans skapar starka konkurrenskraftiga miljöer. Sverige behöver dessa industriella kluster för att utvecklas som ett bra och tryggt land att leva i.

Vi behöver exporterande företag och företag som servar våra inhemska behov. Vi behöver industriföretag som köper avancerade tjänster av tjänsteföretag och vi behöver också en effektiv offentlig sektor som skapar förutsättningar för industrin. Industrins föränderliga villkor gör att vi hela tiden måste underhålla och utveckla de industriella förutsättningarna i vårt land. En aktiv industripolitik ligger i hela landets intresse.

År 2014 presenterade IF Metall en skrift med titeln 10 steg för ny industrialisering av Sverige. I tio punkter pekade vi på angelägna åtgärder för att stärka Sverige som bas för en konkurrenskraftig industri. Sedan dess har mycket hänt. IF Metalls skrift har haft påverkan på både den politiska debatten om industrins roll och på den politik som i stor utsträckning har antagits sedan dess.

Nu börjar effekterna av den nya industripolitiken synas. Strategin för ny industrialisering som regeringen lanserat och kallat Smart industri återspeglas i en lång rad åtgärder i linje med IF Metalls förslag. Den här rapporten är en uppdatering av förslag vi presenterade då och nya förslag som bottenar i den aktuella utvecklingen inom industrin.

Den viktigaste kompletteringen handlar om digitaliseringen av industrin. Den har varit en viktig förändringskraft under flera decennier och egentligen kan man säga att industrin redan är digitaliserad.

Det som händer nu och under de kommande åren är trots det en ny fas i industrins utveckling. Digitaliseringstekniken tar sådana steg att förutsättningarna för många företag ändras i grunden. Förändringsförmågan sätts på prov. IF Metalls medlemmar behöver vara med på den resan, därför lägger vi vikt vid frågan om hur svensk industri ska fortsätta att vidareutvecklas.

Vi driver förändring, men vi gör det med styrkor som vunnits under många, många år. Det nya i förening med det gamla är det vi tror bäst gynnar Sverige och svensk industri.

På väg mot en modern industripolitik

När IF Metall för tre år sedan presenterade skriften *10 steg...* var det efter många år av industripolitiskt vakuüm och försummelser från det politiska systemet att vårda en konkurrenskraftig industri. Att Sverige ändå var förhållandevis starkt som industrialisation var till stor del en konsekvens av gamla meriter, plus det faktum att industriföretagen själva varit så starka i att utvecklas. Från politiken sågs industrin som i bästa fall självgående utan behov av statliga insatser och i sämsta fall som "basically gone", för att citera en dåtida politiker.

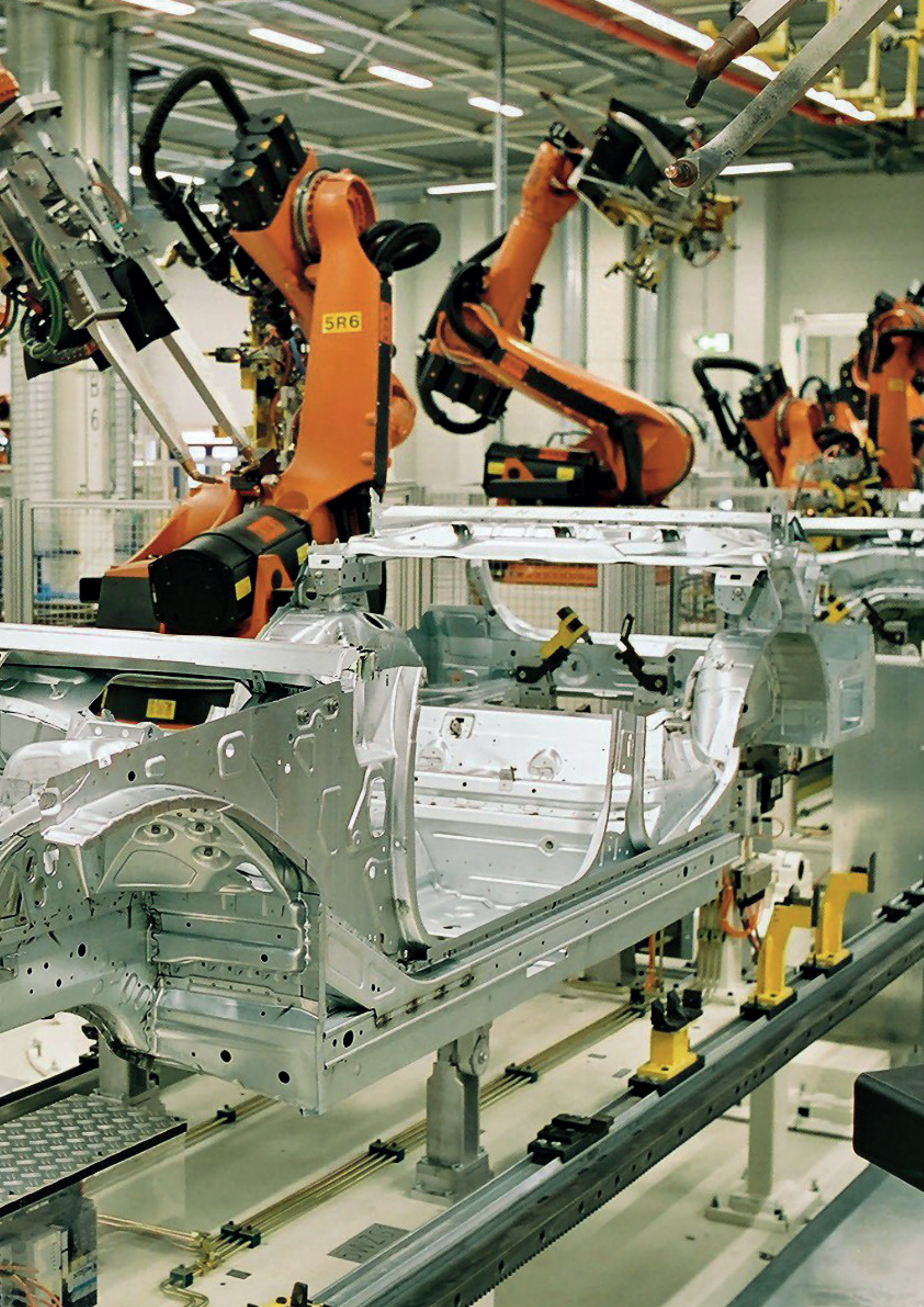
Men borde inte industrin ta eget ansvar för sin egen utveckling och konkurrenskraft? Jo, naturligtvis har industrin, företagsledare, ägare och anställda det stora ansvaret att göra ett bra jobb och utveckla sitt företag. Men frågan är fel ställd. Företagen, allra minst industrin, är något som lever vid sidan om medborgarna och samhället. Industrin är en inbäddad del av detta samhälle och den viktigaste källan till de jobb och intäkter som får samhället och välfärden att fungera. Vi har alla intresse av att vår industri går bra, att den kan utveckla och sälja sina produkter, osv.

I dagens globala värld konkurrerar länder om att vara en bas för industriföretagens etableringar. Sverige mäts mot andra länder och de mäts mot oss. Den sortens industripolitik som bygger på bidrag till svaga verksamheter är i längden inte framgångsrik. Därför kräver IF Metall, och många med oss, en industripolitik som bygger på forskning, innovation, utbildning och starka miljöer för att utveckla dagens och morgondagens framgångsrika industriföretag. Det är en modern industripolitik som lockar det bästa ur industrin, inte en politik som fördröjer en önskvärd strukturomvandling.

IF Metalls förslag har haft framgång under de tre år som gått. Några har beslutats och genomförts mer eller mindre rakt av. Andra förslag har kompletterats eller modifierats, men är på god väg att genomföras. På andra igen återstår viktiga åtgärder, men diskussionen pågår och det händer saker i rätt riktning.

Den allra viktigaste insatsen är regeringens strategi för ny industrialisering av Sverige. Smart industri är en färdplan för Sverige att utveckla och förnya vår industriella bas. Den ger företag, myndigheter, finansärer och alla andra goda krafter en gemensam inriktning att arbeta efter så att olika åtgärder kan förstärka varandra. Smart industri rymmer också förutsättningarna för att skapa framtidens intressanta och utvecklande industriarbeten, vilket är IF Metalls allra viktigaste framtidsfråga att arbeta med.

På kort tid har regeringen genomfört mycket och lagt grunden för nya insatser. Det är väsentligt att det politiska engagemanget inte stannar av och insatserna ses som tillfälliga projekt. Politiken för ny industrialisering, exportfrämjande, förstärkningar av innovationspolitiken och en forskningspolitik som lägger större vikt vid samverkan med näringslivet behöver vara uthållig.



1. Forskning och innovation

Forskning och innovation är bland de viktigaste grunderna för en framgångsrik industri. Satsningar på tillämpad forskning tar vetenskaplig kunskap fram till fungerande teknik och stöd till innovationer underlättar för idéerna att nå fram till en marknad. Då blir det också jobb för industriarbetarna och exportinkomster för landet.

Regeringens första åtgärd när den tillträdde var att bilda ett nationellt innovationsråd i linje med IF Metalls och flera andras förslag. Rådet har fått en roll där alla idéer kring hur vi främjar en ny industrialisering diskuteras och prioriteras. I rådet, som leds av statsministern, sitter företag, akademi, fack och regeringens representanter med. Bland andra är IF Metall representerat i rådet. Ett av rådets initiativ är Digitaliseringslyftet som riktas till mindre och medelstora företag.

Andra åtgärder inom detta område är de fem samverkansprogram som regeringen tillsatte under 2016. De områden som programmen omfattar är följande: Nästa generations resor och transporter; Smarta städer; Cirkulär biobaserad ekonomi; Life Science; Uppkopplad industri och nya material. I programmen samarbetar företag, myndigheter och akademi kring att ta fram de konkreta satsningar som bör ske för att stärka industrins utveckling. Regeringen avsätter de närmaste åren omkring en halv miljard per år och industrin väntas bidra med minst lika mycket.

En viktig åtgärd från regeringens sida är också stödet till åtta pilotsatsningar runt nästa generations telekommunikationssystem, 5G. I dessa program samarbetar en rad av Sveriges största industrieföretag för att utveckla tillämpningar av 5G inom sitt respektive område.

Ytterligare en betydelsefull åtgärd är beslutet att samla Sveriges industriforskningsinstitut i en gemensam koncern, RISE, för att samla den industriella forskningen och kunna svara upp mot företagets behov på ett bättre sätt. En ingång till många olika kompetenser underlättar särskilt för mindre företag att få hjälp med sina utvecklingsfrågor.

Den offentliga sektorn upphandlar varor och tjänster för omkring 625 miljarder kronor varje år. Upphandling erbjuder stora möjligheter för att genomslaget av nya innovativa lösningar. Fortsatta nationella insatser som främjar genomslaget för innovationsupphandling är angeläget.

FRAMÅT:

Kopplingen mellan forskning och framgångsrik industri är komplex och det är inte självklart att forskning i Sverige också leder till mer långsiktiga sysselsättningseffekter här. Nödvändigt är en hög effektivitet i det vi kallar innovationssystemet, vilket i själva verket är en mängd olika system, resurser och aktörer, som samverkar mer eller mindre effektivt. Verkansgraden på detta system kan hela tiden förbättras.

- En ökad tyngdpunkt behövs på innovationsdrivande utveckling i förhållande till de satsningar som görs på mer grundläggande forskning. Det bör ske genom att tillkommande finansiering i högre grad går till verksamhet som stödjer företagsnära utveckling.
- Samverkansprogrammen mellan industrin och regeringen bör få ett stärkt uppdrag att finansiera de insatser som man väljer att prioritera. Här behövs även en uppstramning av arbete med dessa program för ökad fokusering på nationellt prioriterade projekt.
- En översyn behöver göras över hur helstatliga forskningsinstituten inom RISE och de mellan staten och industrin samägda Swerea-instituten ska kunna samarbeta effektivare. I förlängningen bör en gemensam struktur skapas.

2. Produktion som kärnkompetens

Länken mellan industrin och samhällsekonomin går framför allt via den sysselsättning och de jobb som industriproduktionen skapar. Att företagen inte bara utvecklar smarta idéer och produkter utan också väljer att tillverka dem här i Sverige är avgörande för möjligheterna att bygga en välfärdsnation. Att vilja tillverka måste också kompletteras med världsledande förmåga att producera. Kompetens inom produktionssystem/produktionsteknik är nödvändig för ett industriland som Sverige. Forskning och utveckling inom detta område går hand i hand med faktiska produktionsjobb.

Regeringens satsningar på digitalisering är just nu den kanske viktigaste strategiska insatsen för industrins framtida produktionsförmåga. Inte minst gäller det i små och medelstora företag som har svårt att klara sin digitalisering helt på egen hand. Digitaliseringen handlar bland annat om möjligheterna att koppla upp alla delar av företagets produktionskedja mot internet för att kunna effektivisera produktionsflödet. Det handlar om att koppla upp sig mot företagets marknader och kunder för att den vägen kunna erbjuda bättre produkter och service, kort sagt att bli effektivare med hjälp av den nya tekniken. Företag som misslyckas med detta kommer att ha mycket svårt att överleva i längden och omvänt om företag lyckas bra innebär det att skillnader i produktionskostnader utjämnas och möjligheterna ökar att industrijobb faktiskt flyttar till Sverige.

Till detta kommer också den snabba utvecklingen av tillverkningstekniker som robotisering, 3D-printing, med mera. Nya möjligheter att mäta produktionsflöde och kvalitet skapar ytterligare effektivitet i företagen. Alla dessa möjligheter påverkar starkt företagens lönsamhet men de har också stor, ibland dramatisk, effekt på industriarbetarnas arbetssituation och kompetensbehov (se avsnittet om Kunskap och kompetensförsörjning). Bland Sveriges viktigaste konkurrensfördelar är just förmågan att skapa effektiv balans mellan automation och mänskliga arbetsuppgifter i produktionen. Vi har en hög förmåga att samverka effektivt över hierarkiska gränser, över företagsgränser, osv.

FRAMÅT:

Viktigt för att främja svensk industriproduktion är till exempel möjligheter att testa uppkoppling av produktionssystem, automations- och robotlösningar samt att mindre företag får stöd att använda nya produktionsmetoder och ny produktionsteknik, till exempel leanbaserade arbetssätt och 3D-printing.

- Testbäddar för avancerade produktionssystem och produktionsteknik bör skapas som noder för teknik anpassad till små- och medelstora företags behov och förutsättningar.
- Nationell finansiering bör säkerställas för programmet Produktionslyftet med sikte på fortsatt utveckling av Leanbaserat produktionskunnande kopplat till industrins digitalisering.
- En bredare inventering behöver göras för att beskriva digitaliseringens påverkan på kompetensprofilerna för olika typer av produktionsanknuten personal. (Inventeringen bör ingå som underlag för en uppdatering av kursinnehåll och läroplaner för produktionsrelaterade utbildningar).

3. Utveckla starka industriella miljöer

Industrin är som ett system av olika verksamheter som samlas kring ett gemensamt värdeskapande, men som oftast är betydligt större än det enskilda företaget. Sinsemellan skiljer sig verksamheterna ifrån varandra men gemensamt lägger de, var och en, till värde till det som så småningom blir en slutprodukt. Företag är beroende av sina leverantörer i flera led, av olika tjänster och specialfunktioner. Inte minst behöver de kunnig personal, annars stannar industrin. Industriella miljöer eller kluster består av många olika kompletterande verksamheter och funktioner som hjälper varandra till framgång.

Ett inslag i det som nu görs inom industripolitiken är att försöka öppna upp de stora företagens utvecklingsmiljöer för samarbete och utbyte med mindre, mer specialiserade, företag. Sverige har två verkligt starka kort i dels våra globala storföretag som bevisat sin styrka över lång tid, dels de många nya teknikföretag som tyvärr ofta säljs till utlandet. Kan vi gifta ihop de stora starka med de unga och smarta företagen kan vi lägga grunden till exakt det vi säger – en ny industrialisering av Sverige. I ”öppna innovationssystem” kan nya idéer fortare komma fram och förädlas, vi bygger konkurrenskraft genom starka kunskapsmiljöer. Några av storföretagen har inlett detta arbete, men betydligt fler skulle kunna göra det.

De industriella miljöerna har stor potential och här kan många fler kommuner och regioner jobba med förstärkningar som gynnar industrin. Det handlar ofta om att det finns bra grund och vidareutbildningsmöjligheter för företagens anställda. Då kan personalens kompetens växa i takt med företagets egen utveckling.

Överlag har kommunerna en stor förbättringspotential när det gäller att hörsamma industriföretagens behov för att dessa ska kunna växa och utvecklas på orten. Den industriella basen är grunden till servicesektorn och till den offentliga verksamheten. Industrin står för de högproduktiva jobben och största delen av de resurser som strömmar in i en region från andra håll.

FRAMÅT:

De framgångsrika industriella miljöerna byggs av många aktörer och funktioner tillsammans. Utvecklingen triggas både av möjligheter att samarbeta och den utmaning som ligger i en tuffare konkurrens mellan företagen. Förutsättningar för synergier av båda slagen snabbar på de enskilda företagens utveckling.

- Öka möjligheterna för mindre företag att komma in i större företags innovationsmiljöer.
- Bygg upp testbäddar för industriföretag och skapa möjlighet för prototyp tillverkning för nya företag.
- Det behövs lokal/regionala ”samordningspersoner” som kan stötta utvecklingssamarbeten mellan företag.



4. Kunskap och kompetensförsörjning

Kunskap och kompetensförsörjning är en nödvändig del för att utveckla en konkurrenskraftig industri. Ett industriföretag behöver dessutom många olika kompetenser: kunnig och erfaren produktionspersonal, duktiga exportsäljare, avancerade tekniker och en rad andra yrken. Brist på en nyckelkategori äventyrar också de andra jobben i företagen.

För att ge fler människor möjlighet att ta del av utbildning har regeringen satsat på ett nytt kunskapslyft för Sverige. Det är viktiga insatser som ger människor ökade möjligheter att utbilda sig för att kunna få ett jobb, omskola sig till ett nytt yrke, få behörighet till högre utbildning etc. Genom att bygga på sina kunskaper ökar möjligheten att ta ett mer kvalificerat arbete och kunna bidra med ett ökat värde av sitt arbete.

Regeringen har under mandatperioden gjort stora satsningar inom såväl arbetsmarknads- som utbildningspolitiken för att klara de framtida utmaningarna vad gäller matchning och kompetensförsörjning. Det har bland annat inneburit ett stort antal platser inom högskolan, yrkeshögskolan och folkhögskolan samt inom Komvux.

FRAMÅT:

Trots fler viktiga insatser finns stora utmaningar när det gäller att anpassa utbildningarnas innehåll till den snabba tekniska utvecklingen och digitaliseringen.

- Industrin har stort behov av många specialiserade kompetenser men också fler ”praktiska teoretiker” och ”teoretiska praktiker”. Det kräver att gymnasieskolans inriktningar anpassas när det gäller struktur och garanterad undervisningstid. Industrin efterfrågar bland annat en yrkesinriktning på teknikprogrammet som i dagsläget saknas.
- Bara företagen själva kan ge rätt signaler om vilka kompetenser som efterfrågas. Det kräver ett nära samarbete mellan utbildningsanordnare och företagen. IF Metall och Industrirådet har byggt upp Teknikcollege på 150 platser i Sverige. Här finns fortfarande en potential att utveckla den regionala strukturen och att involvera mer utbildning för vuxna i konceptet.
- För de som i dag jobbar inom industrin saknas ännu system som stimulerar till kompetensutveckling. Utbildningsinsatser och finansiering är frågor som behöver lösas mellan parterna inom industrin och staten. IF Metall efterfrågar en systemlösning för kompetensutveckling av industrins anställda.
- Företagen behöver å sin sida arbeta mer strategiskt med de anställdas kompetensutveckling. Det behövs systematik till exempel i form av industrins nya modell för validering av yrkes kvalifikationer och det behövs utbildningsplaner som är tillgängliga för alla anställda.

5. En effektivare arbetsmarknad

Parallellt med utbildningspolitiken spelar arbetsmarknadspolitiken en avgörande roll för företagens utveckling. En sak är att det finns arbetssökande med rätt utbildning och erfarenheter, en annan att de finns vid rätt tillfälle och på rätt plats. För att svensk industri ska kunna hävda sig krävs en hög förmåga till omställning när förutsättningarna förändras. Det gäller både internt i företagen och på arbetsmarknaden. Korta vägar mellan olika jobb, via utbildning, praktikplatser, validering eller bara en effektiv förmedling av de lediga jobben tjänar hela Sverige på.

Under många år har matchningen av arbetssökande mot de faktiska behoven i företagen varit en svaghet i arbetsmarknadspolitiken. Behoven att hjälpa dem som står längst ifrån arbetsmarknaden har ställts i motsats till att snabbt förmedla jobb till de som är efterfrågade på arbetsmarknaden. Här pågår en omläggning i linje med den kritik IF Metall och andra riktat mot detta sätt att bedriva arbetsmarknadspolitiken. Regler om att inte vidta åtgärder under de första 90 dagarna har ibland lett till absurda konsekvenser, samtidigt som företag ibland översvämmats av ansökningar från arbetssökande som i praktiken saknar kvalifikationer för det sökta arbetet.

En av svårigheterna har också handlat om att flyktingar med yrkeserfarenheter inte kunnat ta jobb för att regelverk lagt hinder i vägen. Sedan något år tillbaka har regeringen tagit initiativ till så kallat Snabbspår. Det innebär att nyanlända med yrkesutbildning och erfarenhet snabbt slussas vidare till ett jobb de redan är kvalificerade för. Snabbspåret bygger på kollektivavtal mellan fack och arbetsgivare och finns nu inom ett 20-tal yrken, bland annat inom industrin men omfattningen är ännu inte så stor.

FRAMÅT:

Bland de flyktingar som kommer till Sverige finns en grupp med industrirelevant utbildning och/eller erfarenhet. Inom IF Metalls yrkesgrupper är snabbspåret tänkt att fånga upp dessa i den mån de inte kan gå direkt till en ordinarie anställning. Men den gruppen räcker inte till för industrins långsiktiga arbetskraftsbehov.

- De allra flesta arbeten inom industrin innehåller förhållandevis kvalificerade arbetsuppgifter där en ordentlig utbildningsbakgrund oftast är nödvändig. Den arbetskraftsreserv Sverige har består i hög grad av personer som saknar den bakgrunden och en mer omfattande utbildningssatsning därför krävs. Den behöver ofta börja på grundskolenivå, men också på ett tydligt sätt kopplas till yrkesutbildning och insatser där utbildning och praktik kan kombineras.
- För individer som blivit uppsagda är parternas omställningsorganisationer, TSL med flera, ett viktigt stöd. Nuvarande samarbete mellan omställningsorganisationerna och arbetsförmedlingen fungerar dock inte tillfredsställande utan behöver utvecklas. Det gäller särskilt bedömningen av vilka arbetssökande som är i behov av tidiga insatser för att förebygga långtidsarbetslöshet i ett senare skede.

6. Skapa enighet kring industrins energibehov

Industrins behov av resurser över tiden kan sammanfattas i två ord: kunskap och energi. Industrins energiförbrukning är omfattande men den är också extremt effektiv i förhållande till andra sätt att producera varor och nyttigheter. Genom stordriftsfördelar kan industrin pressa ned energiförbrukningen per tillverkad enhet till ett minimum. Det industriella arbetssättet är en förutsättning för att vi med gemensamma ansträngningar ska kunna minska klimat- och andra hot mot vår miljö.

Regeringens initiativ till en energikommission och den breda överenskommelsen över blockgränserna i riksdagen har stor betydelse för industrins möjligheter att genomföra långsiktiga investeringar. Energikostnaderna är, speciellt i vissa branscher, en avgörande kostnadspost. Även frågan om energisystemet klarar av att leverera energi i utsatta lägen påverkar hur man är beredd att genomföra sådana investeringar. Nu finns en stabil grund för företagen att göra sina bedömningar av investeringars lönsamhet och detta stärker Sveriges möjlighet att konkurrera om nya industrijobb.

FRAMÅT:

Sverige behöver främja investeringar i mer vind, sol, biobränslen och andra förnybara energikällor. Forskning och innovation på energiområdet ska fokusera på det som bidrar till klimatomställning och som stärker svensk tillväxt och export. Fortsatt energieffektivisering, liksom åtgärder för att minska risken för effektbrist hör till de viktigaste prioriteringarna.

- Sätt inget tak för Sveriges energianvändning. Fokus bör i stället vara att effektivisera energianvändningen per producerad enhet/volym. Fokus på att nå globala klimatmål framför nationella miljömål. Forskningsmedel bör vara teknikneutrala, vi kan inte stänga dörren för någon teknik.
- Sverige bör fokusera på minskad användning av fossila bränslen och ökad elanvändning. Det är rimligt att elanvändningen kommer att öka i takt med att vi måste ställa om till ett mer hållbart samhälle. I och med att Sveriges elsystem har väldigt låga CO²-utsläpp bör vi snarare fokusera på att importera energiintensiv industri till Sverige än att exportera vårt elöverskott.
- Sverige bör i första hand fokusera på en utbyggd nordisk elmarknad. Det kommer att kräva investeringar i överföringskapacitet, både inom landet och till våra grannländer. Styrmedel för leveranssäkerhet i systemet bör vara teknikneutrala och bidra till både reglerbar och intermittert kraft.

7. Bygg bort flaskhalsar i Sveriges infrastruktur

Svensk industri behöver en transportinfrastruktur som snabbt och kostnadseffektivt kan få varor till och från fabriker oberoende av var i landet de ligger. Transporterna måste klara av ett hårt klimat eller om olyckor och kriser inträffar. Precision och låg kostnad i transport-systemet är nödvändigt för att svensk industri ska kunna konkurrera på världsmarknaden.

Sverige har en stor infrastruktukskuld både vad gäller eftersatt underhåll och utbyggnad av kapacitet. Medelhastigheten på vissa sträckor är inte mycket högre än cykelfart. Jämfört med andra länder innebär det att Sveriges geografiska läge och avstånd blir en större nackdel än nödvändigt. Brister finns i hela landet och inom alla transportslag, samtidigt som prognoserna pekar på att transportbehoven kommer att fortsätta öka.

Regeringen har presenterat en ambitiös satsning på infrastruktur som till exempel omfattar betydande investeringar i underhåll och utbyggnad av järnvägen. Bristerna och behoven är dock ännu större. Det kommer att krävas betydligt större investeringar och samtidigt hårda prioriteringar, som att till exempel lägga ner vissa järnvägssträckor och flytta godset till lastbilar eller båtar, för att lösa problemen.

Smartare transporter och nya bränslen är helt avgörande för att Sverige ska kunna effektivisera transporterna och samtidigt nå klimatmålen. Regeringen bör satsa ännu mer på forskning och utveckling samt upphandla innovationer i samverkan med svensk industri. Ett bra exempel är el-vägen i Gävleborg, som är en testbåd där eldrift för lastbilar kan utvecklas, testas och visas upp i verkligheten.

FRAMÅT:

Digitaliseringen håller på att förändra transportsektorn i grunden. Det handlar om allt ifrån självkörande fordon till effektivare användning av transportsystemets kapacitet. System som till exempel övervakar fyllnadsgraden av lastbilar på våra vägar och som hjälper till i planeringen av transportvägar finns redan, men det pågår också fortsatt utveckling inom de samverkansprogram som regeringen tillsatt.

- Vi behöver utveckla nya kostnadseffektiva finansieringslösningar där staten i större utsträckning samarbetar med privata aktörer.
- Ett investeringsprogram behövs för de största flaskhalsarna i svensk infrastruktur som industrin har pekat ut.
- Vi behöver satsa mycket mer på innovativ offentlig upphandling och göra Sverige till ett skyltfönster för svenska transportlösningar.

8. Kapitalförsörjning

En väl fungerande kapitalförsörjning är helt avgörande för att utveckla och ta industriella innovationer till marknaden. Med det menar vi att så många bra innovationer som möjligt kan hitta sin finansiering, samtidigt som så få ”dåliga” idéer som möjligt får pengar. Lätt att säga – svårt att göra. Tricket ligger i tekniken, hur lån, bidrag och riskkapital kommer de innovativa företagen till del och, förstås, att det finns tillräcklig volym investeringskapital att tillgå. IF Metalls erfarenhet, från alla delar av landet, pekar på flera problem med dagens kapitalförsörjning.

Många bra industriella innovationer får inte ens en rimlig affärsmässig bedömning utan refuseras på grund av byråkratiska skäl eller för att de inte passar in i investeringsmallen. Samtidigt finns alldeles för få privata investerare, institutionella ägare, eller banker som är villiga att satsa på industriföretag med begränsade säkerheter. Privata investerare kräver dessutom ofta snabbare och högre avkastning än industrin kan skapa. Industriföretag vittnar även om svårigheter att låna pengar, utan personlig borgen. I stora delar av landet går det inte ens att använda fastigheter som pant, eftersom värdet inte bedöms vara tillräckligt högt.

Staten spelar, bland annat av dessa skäl, en viktig roll i kapitalförsörjningen till nya och innovativa företag. Inte bara här i Sverige, utan i nästan alla världens länder. IF Metall anser att staten ska kliva in där det finns ett marknadsmisslyckande och även våga driva på utvecklingen inom ett antal teknikområden som är viktiga för svensk industri. Tyvärr har de satsningarna inte alltid varit genomtänkta, effektiva eller nödvändiga.

Den socialdemokratiskt ledda regeringen tillsatte tidigt en utredning av det statliga riskkapitalet med uppgift att hitta en bättre samordning av de statliga insatserna samt ett utökat samarbete med privata investerare. På det sättet skulle man få en större utväxling på det statliga riskkapitalet.

FRAMÅT:

Utredningen om statens riskkapital låg väl i linje med IF Metalls krav, men uppdraget kom att begränsas till en översyn av vissa delar av statens riskkapital medan viktiga delar utelämnades. Här finns alltså mer att göra för att effektivisera försörjningen av riskkapital.

- Det statliga riskkapitalet behöver effektiviseras ytterligare och fokuseras på områden där det saknas tillräckligt med kompetent kapital.
- Staten bör driva på och verka för att industriföretag, över hela landet, kan få tillgång till krediter till rimliga villkor. Ett förslag att överväga är att ge statliga SBAB en roll också inom företagsfinansiering.
- AP-fonderna bör avsätta en del av sitt kapital för investeringar i mindre och onoterade företag samt bygga upp en industriell kompetens för att kunna erbjuda kompetent kapital.

9. Långsiktigt ägande

En innovativ, hållbar och lönsam industri kräver långsiktiga investeringar i både människor och maskiner. Det enda sättet för företag att skapa varaktiga värden för ägarna, de anställda och samhället är att omsätta idéer till produkter och tjänster som säljs på marknader världen över. För det krävs framsynta och uthålliga ägare och engagerade företagsledare.

Svensk industri har över åren klarat av att skapa en stor mängd innovationer som har gjort det möjligt för många våra företag att vara kvar i världstoppen och överleva, i många fall, i över hundra år. Vi skördar fortfarande frukterna av stora och långsiktiga investeringar som gjordes i svensk industri för många år sedan, där utfallet inte var givet på förhand.

Rishtagande och långsiktighet har blivit en bristvara. Investeringar ska ge en snabb och säker avkastning. Undersökningar visar till exempel att företagsledare inte genomför värdeskapande investeringar som inte snabbt kan visa resultat, även om de anses vara långsiktigt nödvändiga. Detta trots att allt fler ägare och företagsledningarna allt mer talar om behovet av långsiktiga satsningar.

Svensk lagstiftning och kod för bolagsstyrning är inte anpassade till dagens snabba och globala kapitalflöden. Det är till exempel svårare att stoppa affärer som inte gynnar den industriella utvecklingen i Sverige än i andra länder. Den svenska lagstiftningen ser enbart till aktieägarnas intressen och tar inte hänsyn till vad ett uppköp innebär för anställda eller de samhällen där företagen verkar.

Den förra borgerliga regeringen aviserade i slutet av deras sista mandatperiod att en statlig utredning skulle tillsättas som skulle se över hur det långsiktiga ägandet kunde stärkas, en utredning som IF Metall hade efterfrågat i många år. Tyvärr valde den rödgröna regeringen, av oklar anledning, att inte genomföra utredningen vilket är beklagligt.

Svensk industri behöver ägare med kunskap och uthållighet att utveckla långsiktiga konkurrensfördelar. Inte minst i digitaliseringens tidevarv. IF Metalls erfarenhet är tyvärr att det industriella kunnandet ofta är svagt bland ägarna och i företagens styrelser. Med tanke på att institutionella ägare och pensionsfonder blir allt större ägare borde staten och spararna kräva en mer aktiv och kompetent ägarstyrning.

FRAMÅT:

IF Metall vill få till regelverk som gynnar långsiktiga ägare samt driva på alla ägare och då framför allt de institutioner som förvaltar våra gemensamma tillgångar att arbeta för att skapa långsiktiga industriella värden i alla företag som de äger.

- Regeringen bör tillsätta en utredning som ser över hur långsiktigt ägande kan utvecklas och stärkas.
- AP-fonderna bör etablera ett större kärnägande i ett antal industriföretag, samtidigt som de stärker ägarstyrningen och bygger upp en särskild kompetens för att ta en sådan roll.
- Svensk kod för bolagsstyrning bör ses över för att stärka långsiktigheten hos ägare och styrelser i företagen.

10. Främja fri och rättvis handel

Globaliseringen innebär att industriföretagen i dag är konkurrenskraftiga just därför att de har tillgång till och kan fungera på globala marknader. Sverige är ett starkt industriland, men med en liten hemmamarknad. Sverige behöver verka för goda möjligheter till handel. Det har också den S-ledda regeringen arbetat för i syfte att stärka förutsättningarna. En exportstrategi som syftar till att samordna en rad statliga exportfrämjande myndigheters insatser har tagits fram – Team Sweden.

Ansträngningarna för att sluta ett handels- och investeringsavtal mellan EU och USA har stött på problem, bland annat till följd av den nya politiska inriktningen i USA. Även Storbritanniens EU-utträde, Brexit, riskerar att motverka möjligheterna till handelsutbyte och en väl fungerande inre marknad i EU. IF Metalls inställning är fortsatt att, oavsett Brexit eller olika frihandelsavtal mellan EU och andra länder, har svensk industri mer att vinna på att få sälja våra varor och tjänster till andra än av att försvåra för andra att sälja till oss.

IF Metall är för ökade möjligheter till internationella handels- och investeringsflöden om de grundas på rättvisa villkor för länder och människor som påverkas av handeln. Det innebär att vi kräver att ILO:s och OECD:s regler och konventioner för transparens, mot korruption och barnarbete, liksom naturligtvis anställas fackliga och mänskliga rättigheter, respekteras.

Bakom de stora exportföretagen finns kedjor av underleverantörer med stor betydelse för våra exportframgångar, men som skulle kunna bli mer aktiva med egen export. Viktiga delar i regeringens exportstrategi är förslag som IF Metall och andra fört fram, till exempel att stötta mindre företag att öka sin export och att få tillträde till vissa marknader. Detta sker bland annat genom att kraftsamla i regionala exportcentra.

FRAMÅT:

Den politiska debatten i omvärlden har fått allt starkare stråk av protektionistiska inslag. Det är oroande för ett omvärldsberoende land som Sverige. Vår politik behöver vara en motvikt till sådana strömningar.

- Sverige bör fortsätta att stödja EU:s ansträngningar att uppnå fler frihandelsavtal där innehållet ytterligare utvecklas för att leva upp till kraven på fri och rättvis handel.
- Arbetet för att få fler industrietableringar i Sverige bör utvecklas inom ramen för ett stärkt investeringsfrämjande. Konkreta insatser bör tas fram som leder till etablering av ny produktion och att ökad export från Sverige kommer till stånd.
- Inom ramen för en frihandelsvänlig politik bör det vara tydligt att Sverige vill tillse att skapa konkurrens på lika villkor och motverka social och miljömässig dumping. Det innebär att handelsavtal ska kunna innehålla restriktioner när import kommer i konflikt med acceptabla arbetsmarknads- och miljömässiga standarder.



IF Metall, 105 52 Stockholm | 08-786 80 00 | ifmetall.se