



Löner inom industrin 2005

September 2006

Facken inom industrin (FI) är ett samarbetsorgan mellan de sex fackförbund inom industrin som omfattas av "Samarbetet om industriell utveckling och lönebildning" (Industriavtalet). De sex förbunden är Civilingenjörssförbundet, IF Metall, Sif, Svenska Livsmedelsarbetareförbundet, Svenska Pappersindustriarbetareförbundet samt Skogs- och Träfacket. Dessutom deltar Grafiska fackförbundet Mediafacket i FI-samarbetet.

Denna rapport har utarbetats av Facken inom industrins lönestatistiska referensgrupp. I gruppen ingår Dawit Habteselassie, Civilingenjörssförbundet, Anna Lövgren och Julia Tchibrikova, Sif, Mimmi Bengtsson, Industrifacket Metall, Mikael Jansson, Svenska Pappersindustriarbetareförbundet, Torbjörn Dalin, Skogs- och Träfacket, Lars Amundsson, Svenska Livsmedelsarbetareförbundet samt Göran Nilsson och Tobias Brännemo, Facken inom industrins kansli.

De lönestatistiska bearbetningarna och sammanställningen av rapporten är gjorda av Dawit Habteselassie och Tove Mathiasson, Civilingenjörssförbundet.

Ytterligare exemplar av rapporten kan beställas på e-postadress: fi.kansli@fikansli.se eller av Anna Almqvist, telefonnummer: 08-786 82 88. Rapporten finns även att hämta på www.fackeninomindustrin.se.

Innehållsförteckning

Inledning	4
Bakgrund	4
Syfte	4
Lönebegrepp.....	4
Insamling och bearbetning	4
Bortfall	5
Statistiska begrepp och beräkningar.....	6
Löneökningar 2005	7
Tabell 1: Medellöneökningar 2003–2005 respektive 2005 för kollektivet, okorrigerat	7
Tabell 2: Medellöneökningar 2003–2005 respektive 2005 för kollektivet, korrigerade med avseende på ålder och kategori.....	7
Tabell 3: Medellöneökningar 2005 respektive medellöneökningar 2005 korrigerade med avseende på ålder, fördelat på kön	8
Tabell 4: Reallöneökningar 2003–2005	8
Tabell 5: Löneökningar för identiska individer 2003–2005 respektive 2005	9
Diagram 1: Vanligaste löneökningen för identiska individer 2005	9
Diagram 2: Identiska individers löneökning 2005	10
Lönen 2005	11
Tabell 6: Medellön, medelålder och antal	11
Diagram 3: Lönespridningen för arbetare respektive tjänstemän 2005	11
Diagram 4: Lönespridningens utveckling 2002-2005	12
Diagram 5: Medellönen för arbetare respektive tjänstemän 2005 fördelat på kön	12
Diagram 6: Kvinnornas lön uttryckt som andel av männens löner 2005	13
Diagram 7: Medellönen för arbetare respektive tjänstemän 2005 i Stockholms län jämfört med övriga landet.....	13
Diagram 8: Lönespridningen för arbetare 2005	14
Diagram 9: Lönespridningen för arbetare 2005 fördelat på kön	14
Diagram 10: Lönespridningen för tjänstemän 2005.....	15
Diagram 11: Lönespridningen för tjänstemän 2005 fördelat på kön	15
Diagram 12: Lönespridningen för arbetare respektive tjänstemän 2005	16
Bakgrundsstatistik	17
Diagram 13: Åldersfördelningen för arbetare respektive tjänstemän 2005	17
Diagram 14: Åldersfördelningen 2002 respektive 2005	17
Diagram 15: Könsfördelningen för arbetare respektive tjänstemän 2005.....	18
Diagram 16: Länsfördelningen för industrianställda 2005	18
Diagram 17: Länsfördelningen för arbetare respektive tjänstemän 2005	19
Bilagor	20
Bilaga 1: Medellön, avrundat till närmaste hundratal, medelålder och antal för några avtalsområden 2005.....	20
Bilaga 2: Åldersfördelningen per förbund 2005	21
Bilaga 3: Andelen kvinnor per förbund 2005.....	21

Inledning

Bakgrund

Rapporten "Löner inom industrin" är den femte i en serie årliga rapporter som beskriver löner och löneutveckling inom industrin. Rapporten har tagits fram på uppdrag av Facken inom industrins råd och är en del av samarbetet i Facken inom industrins lönestatistiska referensgrupp. Statistik från samtliga förbund som ingår i Facken inom industrin har sammanfogats till gemensamma databaser och omfattar åren 2001–2005.

Syfte

Syftet med rapporten är att beskriva löner och löneutveckling för industrins anställda. Målgruppen är i första hand förtroendevalda inom förbunden.

Lönebegrepp

Lönesystemen för arbetare respektive tjänstemän är uppbyggda på olika sätt. För att öka jämförbarheten är lönerna omräknade enligt följande:

För arbetare avser lönen endast tid- och prestationslön, detta innebär att övertidsersättning, ob-tillägg och skifttillägg inte ingår. Dessutom är alla timlöner omräknade till månadslön. För tjänstemännen avser lönen månadslön, inklusive fasta och rörliga delar, samt naturaförmåner. Lönekompensation, som ges då rätten till övertidsersättning är bortförhandlad, ingår men däremot är övertidsersättning, ob-tillägg och skifttillägg borträknade. För såväl arbetare som tjänstemän är alla deltidslöner omräknade till heltidslöner

Insamling och bearbetning

I lönestatistikdatabaserna finns uppgifter för åren 2001-2005. De variabler som ingår är ålder, kön, län, avtalsområde, förbund och en framräknad månadslön. Ofullständiga poster och individer över 65 år är borttagna. Dessutom är de individer som ligger utanför förbundens maximi- och minimilöner bortrensade. Datamaterialet är avidentifierat.

I datamaterialet för 2005 ingår 371 214 individer, varav 256 166 arbetare och 115 048 tjänstemän. Det innebär att cirka 69 procent är arbetare och cirka 31 procent är tjänstemän. Statistiken från förbunden är insamlad på olika sätt, men för samtliga förbund avser lönestatistiken i huvudsak avtal som berörs av industriavtalet.

CF

Löneinsamlingen har skett med hjälp av förbundets löneenkät som årligen skickas till samtliga yrkesverksamma medlemmar bosatta i Sverige. Lönestatistiken avser december och svarsfrekvensen var 71 procent.

Sif

Löneinsamlingen omfattar samtliga yrkesverksamma medlemmar bosatta i Sverige. På de arbetsplatser där det finns en fackklubb har en löneenkät skickats ut till klubben som därmed fyllt i uppgifterna. I övriga fall har enkäten skickats direkt till medlemmen. Uppgifterna har samlats in under hösten och avser lön efter avslutad förhandling. Svarsfrekvensen var 85 procent.

Industrifacket Metall

Förbundets egen löneinsamling omfattar medlemmarna inom Teknikavtalet Metall. Svarsfrekvensen var 92 procent. För övriga avtalsområden inhämtades partsgemensam lönestatistik från Svenskt Näringsliv. För avtalsområdena Stål- och Metall, Gruv och Svemek

samlades löneuppgifter in för samtliga företag och anställda. För Byggnadsämnesindustrin gjordes en totalundersökning av alla företag med fler än 10 anställda. Beträffande Allokemisk industri och Gemensamma Metallavtalet finns endast de företag som ingår i SCB:s urval med i underlaget.

Skogs- och Träfacket

Partsgemensam lönestatistik från Svenskt Näringsliv. Totalundersökning av alla företag med fler än 11 anställda. Löneinsamlingen gjordes i september.

Livs

Partsgemensam lönestatistik från Svenskt Näringsliv. Totalundersökning av alla företag med fler än tio anställda. Löneinsamlingen gjordes i september.

Pappers

Partsgemensam lönestatistik från Svenskt Näringsliv. Totalundersökning av samtliga företag. Löneinsamlingen gjordes i september.

Bortfall

Databasen består av cirka 370 000 individer. Det totala antalet anställda som omfattas av avtal inom industriavtalets område är cirka 545 000 individer. Därtill kommer cirka 50 000 anställda vid företag inom industrin som inte är medlemmar i en arbetsgivarorganisation men för vilka facken gör en egen insamling av lönestatistik. En del av dessa finns med i databasen. Skillnaden i antal mellan databasen och de som omfattas av industriavtalet kan bland annat förklaras av följande:

- Förekomsten av oorganiserade tjänstemän och arbetare inom vissa avtalsområden
- Frånvaro under statistikinsamlingsperioden på grund av långtidssjukskrivning, tjänstledighet, studier eller annat
- Anställda vid så kallade lokalavtalsbundna arbetsplatser, det vill säga arbetsplatser där arbetsgivaren inte är med i ett arbetsgivarförbund och där insamlingen sker via Svenskt Näringsliv, undantaget lokalavtalsbundna till teknikavtalet där insamling även görs för lokalavtalsbundna arbetsplatser.
- Medlemmar/klubbar som väljer att inte svara vid en löneinsamling
- Svenskt Näringsliv får inte in statistik från alla medlemsföretag
- Svenskt Näringsliv samlar i vissa fall endast in statistik från företag med fler än exempelvis tio anställda, så kallad ”cut-off”
- För vissa mindre avtalsområden saknas lönestatistik
- Kodning – en del personer kan vara registrerade på fel avtalsområde
- Personer utan fullständiga personnummer har tagits bort, då det inte går att ge dessa ett löpnummer som kan matchas mellan åren
- Ett visst bortfall vid kontroll av löneuppgifternas rimlighet

Statistiska begrepp och beräkningar

Medellön

Medellönen beräknas som summan av lönerna dividerad med antalet löneuppgifter.

Median

Medianen beräknas i två steg. I det första steget sorteras löneuppgifterna i storleksordning. I det andra steget selekteras medianlönen, vilken är den mittersta lönen i materialet. 50 procent av lönerna är lägre och 50 procent av lönerna är högre än medianen.

10:e percentil

Den 10:e percentilen beräknas i två steg. I det första steget sorteras löneuppgifterna i storleksordning. I det andra steget selekteras den 10:e percentilen, vilken är den lön där 10 procent av lönerna är lägre och 90 procent av lönerna är högre.

90:e percentil

Den 90:e percentilen beräknas i två steg. I det första steget sorteras löneuppgifterna i storleksordning. I det andra steget selekteras den 90:e percentilen, vilken är den lön där 90 procent av lönerna är lägre och 10 procent av lönerna är högre.

Identiska individer

Vid beräkning av löneutveckling för identiska individer krävs registrerade löneuppgifter för två på varandra följande år. Villkoret är de ska vara medlemmar i samma fackförbund båda åren, det finns däremot inga krav på att de ska vara kvar på samma arbetsplats. För att minska risken för eventuella fel har vi valt att ta bort de två procent med lägsta och högsta ökningarna för arbetare respektive tjänstemän.

Medellöneökning

Med medellöneökning avses en jämförelse av genomsnittsförtjänsten för hela kollektivet mellan två år.

Korrigerig med hänsyn till ålder

Beräkningen för korrigerig för ålder av medellöneökningar baseras på två på varandra följande statistikår. Samtliga individer för 2004 respektive 2005 är med i underlaget, det finns således inga krav på att det ska vara samma individer för de två åren. För 2004 beräknas en lönesumma för varje årskull genom att multiplicera årskullens medellön med årskullens summerade antal av individer för 2004 och 2005. Därefter summeras lönesumman för alla årskullar till en total lönesumma för 2004. Motsvarande beräkning görs för 2005. Den procentuella förändringen av de totala lönesummorna är således medellönen korrigerad med hänsyn till ålder. På så sätt rensas utfallet för de effekter som beror på förändringar i populationens sammansättning.

Löneökningar 2005

Tabell 1: Medellöneökningar 2003–2005 respektive 2005 för kollektivet, okorrigerat

	2003-2005, snitt per år	2005
Industrin totalt	3,4	3,2
Arbetare	3,1	3,3
Tjänstemän	3,9	3,8 ¹

Ökningen av medellönen² 2005 var 3,3 procent för arbetarna och 3,8 procent för tjänstemännen. För den senaste treårsperioden (2003-2005) var snittet per år 3,1 procent för arbetarna och 3,9 procent för tjänstemännen.

När det gäller ökningen av medellönen under treårsperioden, 2003-2005, så har den varierat mellan åren. Arbetarna hade sin lägsta ökning, 2,8 procent under 2003. Ökningen för 2004 låg på 3,1 procent och 2005 var den 3,3 procent. Tjänstemännen hade däremot under 2003 sin högsta löneökning. Löneökningen var då 4,3 procent jämfört med 3,5 procent 2004 och 3,8 procent 2005.

Anledningen till att medellöneökningen för industrin totalt 2005 är lägre än såväl arbetarnas som tjänstemännens ökning under 2005 beror på att andelen arbetare i materialet har ökat jämfört med 2004. Eftersom arbetarna har en lägre genomsnittlig månadslön än tjänstemännen dras den totala medellöneökningen ner.

Tabell 2: Medellöneökningar 2003–2005 respektive 2005 för kollektivet, korrigerade med avseende på ålder och kategori

	2003-2005, snitt per år	2005
Industrin totalt	3,2	3,3
Arbetare	3,0	3,3
Tjänstemän	3,3	3,3

Skillnaden mellan medellöneökningen i tabell 1 och 2 är att ökningen i tabell 2 är vägd med avseende på ålder. Genom att göra detta tas hänsyn till strukturella förändringar mellan åren. Medellöneökningen för industrin totalt är även vägd med avseende på kategori för att inte en förändring av andelen arbetare respektive tjänstemän mellan åren ska påverka löneökningen. I tabellen ovan är tjänstemännens korrigerade medellöneökning 3,3 procent för 2005 medan tabell 1 visar en medellöneökning på 3,8 procent. Anledningen till att de skiljer sig så mycket är att åldersstrukturen bland tjänstemännen har förändrats. 2005 är det betydligt fler äldre tjänstemän samtidigt som antalet yngre tjänstemän minskar jämfört med 2004.

¹ Den högre löneökningen på 3,8 procent för tjänstemännen förklaras till stor del av fler civilingenjörer jämfört med Sifare 2005 jämfört med 2004. Om hänsyn tas till detta skulle ökningen för tjänstemännen ha stannat på 3,1 procent

² Se Statistiska begrepp och beräkningar i inledningsavsnittet

Tabell 3: Medellöneökningar 2005 respektive medellöneökningar 2005 korrigerade med avseende på ålder, fördelat på kön

	2005	2005, korrigerad
Arbetare		
Kvinnor	3,4	3,4
Män	3,3	3,2
Tjänstemän		
Kvinnor	4,4	4,2
Män	3,6	3,1

Som tabellen ovan visar så var den ovägda medellöneökningen något högre för kvinnorna jämfört med männens bland arbetarna. Kvinnornas löner steg mer i procent även för tjänstemännen, med 4,4 procent jämfört med männens 3,6 procent,. Lönenivåerna ligger dock fortfarande lägre för kvinnorna vilket resulterar i en lägre löneökning räknat i kronor. Bland arbetarna fick kvinnorna 625 kronor i snitt jämfört med männens 645 kronor i snitt. För tjänstemännen fick kvinnorna i genomsnitt 1096 kronor i ökning under 2005 medan männen fick 1127 kronor.

Tabell 4: Reallöneökningar 2003–2005

	Nivåhöjning, vägd	Inflation	Reallöneökning/år
2003			
Industrin totalt	3,2	1,9	1,3
Arbetare	2,7	1,9	0,8
Tjänstemän	3,9	1,9	2,0
2004			
Industrin totalt	2,9	0,4	2,5
Arbetare	3,1	0,4	2,7
Tjänstemän	2,7	0,4	2,4
2005			
Industrin totalt	3,3	0,5	2,8
Arbetare	3,3	0,5	2,8
Tjänstemän	3,3	0,5	2,8

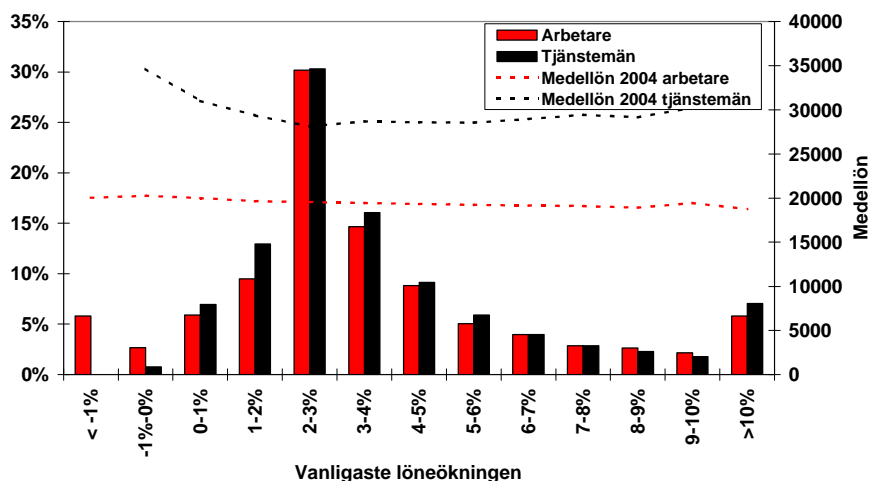
Den vägda medellöneökningen kallas ofta för nivåhöjning. För att beräkna reallöneutvecklingen, dvs hur individens köpkraft har förändrats, tas även hänsyn till inflationen. 2003 var det år där alla grupper hade sämst reallöneutveckling. Detta beror till stor del på att inflationen då var mycket högre än under 2004 och 2005. Tjänstemännen hade sin högsta nivåhöjning under 2003 men reallöneökningen blev ändå högre 2005 på grund av den då låga inflationen. Kombinationen av en låg inflation och en hög nivåhöjning gjorde att även arbetarna hade sin högsta reallöneökning under 2005.

Tabell 5: Löneökningar för identiska individer 2003–2005 respektive 2005

	2003-2005, snitt per år	2005
Industrin totalt	3,6	3,7
Arbetare	3,5	3,6
Tjänstemän	4,1	4,0

För de individer som finns med i lönestatistikdatabasen både 2004 och 2005 kan man se hur identiska individers lön förändrats under 2005. 80 procent av arbetarna och tjänstemännen som fanns med i basen 2005 fanns även med i basen 2004. För samtliga industrianställda var den genomsnittliga ökningen 3,7 procent. För arbetarna var den 3,6 procent och för tjänstemännen 4,0 procent. Medelökningen i kronor för identiska individer var för arbetare 695 kronor och för tjänstemän 1172 kronor. För den senaste treårsperioden, 2003-2005, ligger snittet per år 0,1 procentenhet under ökningstalen för 2005 för industrin totalt och för arbetarna. För tjänstemännen var den 0,1 procentenhet högre för treårsperioden än för 2005.

Diagram 1: Vanligaste löneökningen för identiska individer 2005

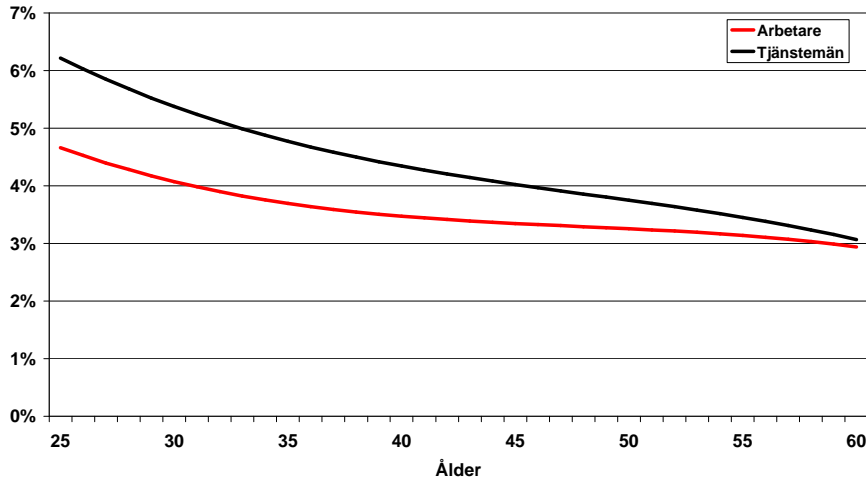


Staplarna i diagrammet ovan visar de individuella löneökningarna sorterade efter storlek på löneökningen. Medellönen per löneökningsslag är inlagd som streckade kurvor. Den vanligaste förekommande löneökningen för både arbetare och tjänstemän var 2–3 procent. Nästan en tredjedel av arbetarna hade denna löneökning under 2005. 46 procent av arbetarna och 45 procent av tjänstemännen fick mellan 2 och 4 procents löneökning 2005. Det fanns dock såväl arbetare som tjänstemän som hade en lönesänkning. Från materialet går det inte att utläsa om det rör sig om sänkta löner samtidigt som de är kvar på samma företag eller om det beror på en lägre lön vid byte av arbetsplats. För arbetarna kan det även bero på ändring av arbetstidsart och skiftform.

Det finns även arbetare och tjänstemän som hade en löneökning på mer än 10 procent. Från materialet går det inte att utläsa om dessa individer bytt jobb eller befattning. De tjänstemän som hade en högre löneökning än 10 procent under 2005 hade en något högre medellön 2004 än genomsnittet. Detta tyder på att det är individer med högre befattningar som återfinns här. Det syns även tydligt bland tjänstemännen att medellönen 2004 är högre för de individer som haft en lönesänkning under 2005. En förklaring kan vara att det är personer som har en hög andel rörlig

lön som återfinns i dessa grupper. Om den rörliga lönedelen inte blev lika hög 2005 som under 2004 så syns detta som en lönesänkning.

Diagram 2: Identiska individers löneökning 2005



Det är stora skillnader på hur de individuella löneökningarna förändras med åldern för arbetare och tjänstemän. Arbetarnas kurva är betydligt flackare. De yngre arbetarna har drygt 1,5 procentenheter lägre löneökningstakt jämfört med tjänstemännen i samma ålder. Skillnaderna i löneökningstakt mellan tjänstemännen och arbetarna avtar med ålder, och vid 50 års ålder är det mindre än en halv procentenhets skillnad.

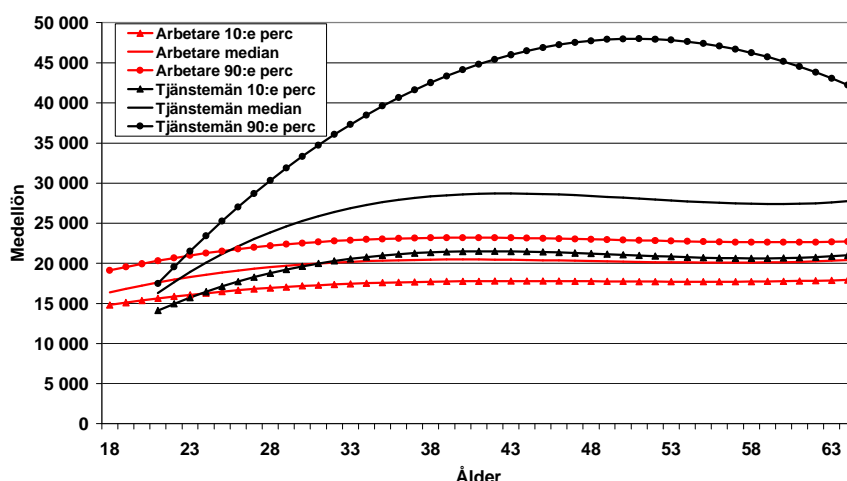
Lönen 2005

Tabell 6: Medellön, medelålder och antal

	Medellön	Medelålder	Antal
Industrin totalt	23 272	42,7	371 214
Arbetare	20 058	41,4	256 166
Tjänstemän	30 429	45,7	115 048

Som framgår av tabellen ovan var den genomsnittliga medellönen för en anställd inom industrin år 2005 23 272 kronor. För arbetare var medellönen 20 058 kronor och för tjänstemän 30 429 kronor. Genomsnittsåldern för en industrianställd var cirka 43 år. Tjänstemännens genomsnittsålder var cirka 46 år, vilket är drygt fyra år högre än för arbetarna. Det kan noteras att medelåldern har ökat med ungefär ett halvt år för de industrianställda sedan förra årets mätningar, detta skedde även mellan 2003 och 2004. I bilaga 1 finns motsvarande tabell fördelad per avtalsområde.

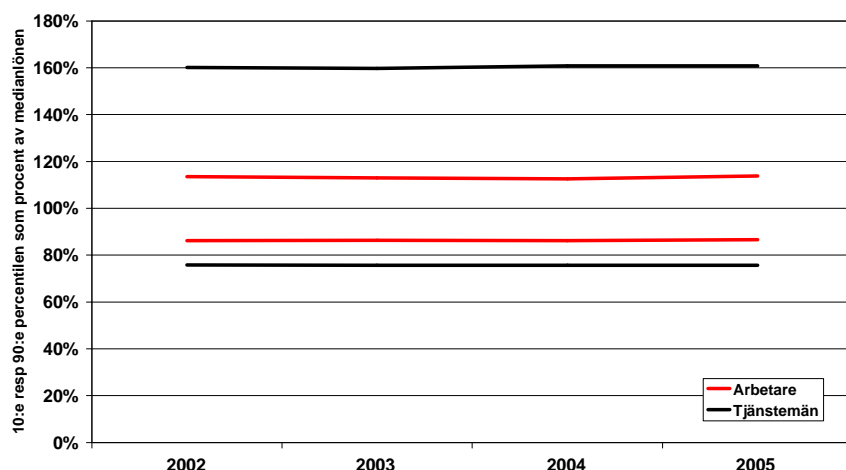
Diagram 3: Lönespridningen för arbetare respektive tjänstemän 2005



Det finns ett starkt samband mellan lönenivå och ålder, framför allt bland tjänstemännen. Medianlönen vid 25 års ålder ligger på 22 500 kronor och vid 40 år på cirka 27 500 kronor. För arbetarna är lönespridningen mindre än för tjänstemännen. Från förbundens statistik vet man att det är en stor variation i löner beroende på utbildning och svårighet i arbetsuppgifter bland tjänstemännen. De lägst betalda tjänstemännen har ofta enklare arbetsuppgifter medan den 90:e percentilen³ för tjänstemännen till stor del representerar en grupp högutbildade chefer och specialister.

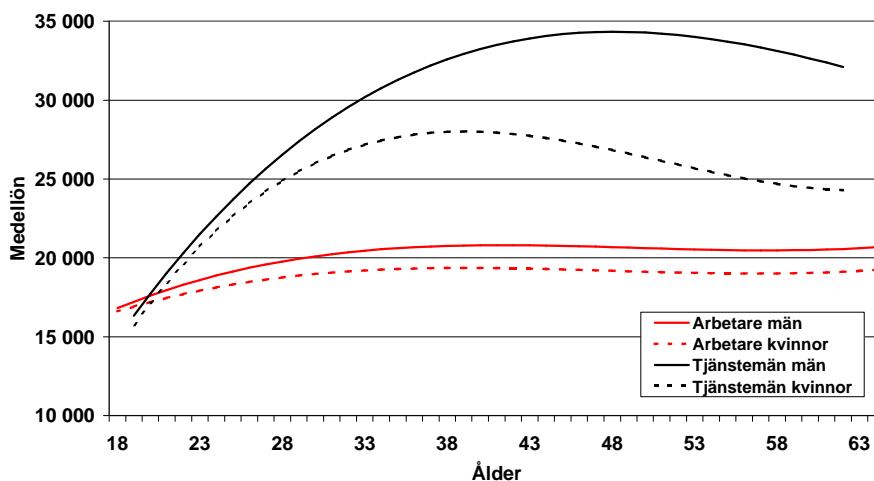
³ Se Statistiska begrepp och beräkningar i inledningsavsnittet

Diagram 4: Lönespridningens utveckling 2002-2005



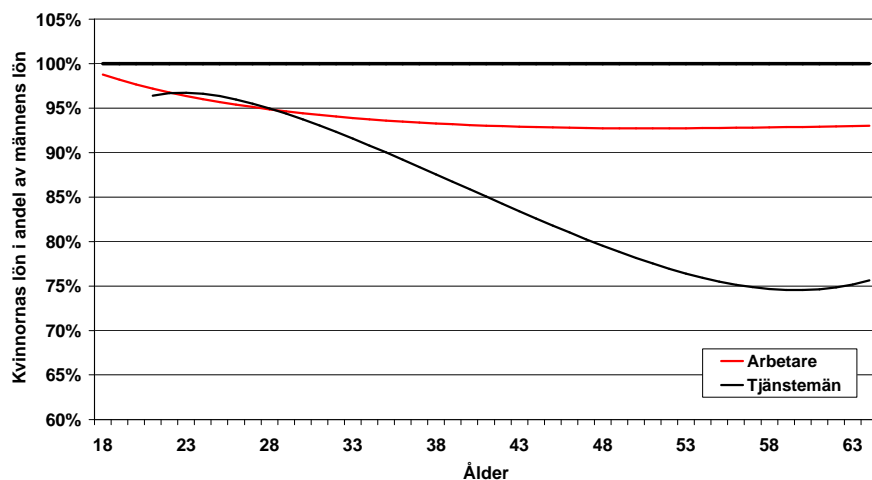
Lönespridningen kan också mätas genom att beräkna 10:e resp. 90:e percentilen i procent av medianlönen. Lönespridningen beräknat på detta sätt har inte ändrat sig nämnvärt över de år som finns med i databaserna. Tjänstemännen har en betydligt högre lönespridning än arbetarna, speciellt tydligt är att den 90:e percentilen ligger omkring 60 procent över medianlönen jämfört med för arbetarna där den 90:e percentilen är ca 13 procent över medianlönen.

Diagram 5: Medellönen för arbetare respektive tjänstemän 2005 fördelat på kön



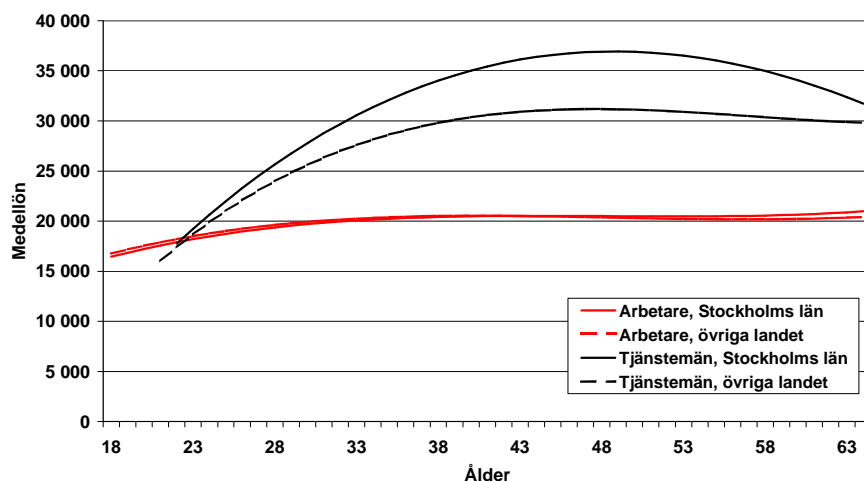
Löneskillnaderna mellan kvinnor och män är betydligt mindre för arbetare än för tjänstemän. För arbetare är löneskillnaden mellan könen relativt konstant med åren. För tjänstemän däremot tilltar löneskillnaderna med åren. I vilken mån löneskillnaden beror på diskriminering går inte att utläsa från detta material. Förbundens statistik visar dock att skillnaden för tjänstemännen bara delvis kan förklaras av olika arbetsuppgifter och olika befattningsnivåer.

Diagram 6: Kvinnornas lön uttryckt som andel av männens löner 2005



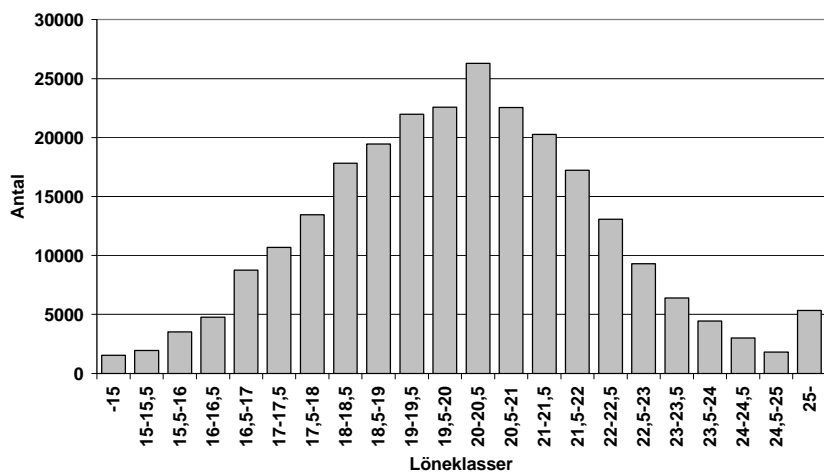
Diagrammet visar kvinnornas lön uttryckt som andel av männens lön. Kvinnorna har lägre löner för alla åldrar. För arbetare är skillnaden 1 procent redan från början och ökar sedan med en procentenhet vartannat år. Över 35 års ålder ligger löneskillnaden konstant på 7 procent. För tjänstemännen däremot ökar skillnaden i medellön markant med åren. Det skiljer mer än 20 procent i lön mellan manliga och kvinnliga tjänstemän över 47 år och skillnaden fortsätter att öka upp i åldrarna.

Diagram 7: Medellönen för arbetare respektive tjänstemän 2005 i Stockholms län jämfört med övriga landet



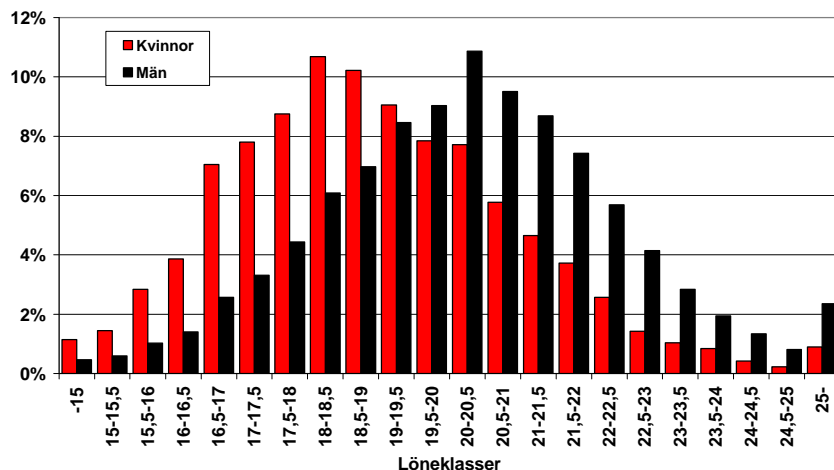
För tjänstemännen framgår tydligt att de som arbetar i Stockholms län har en högre genomsnittlig månadslön än dem som arbetar i övriga landet. Skillnaderna ökar med åldern upp till 50 år, därefter minskar den något. För arbetarna är det inte några större skillnader i lön beroende på region. Tendensen är snarare omvänd den hos tjänstemännen. Arbetare under 40 år i Stockholm har något lägre månadslön än dem som arbetar i övriga landet.

Diagram 8: Lönespridningen för arbetare 2005



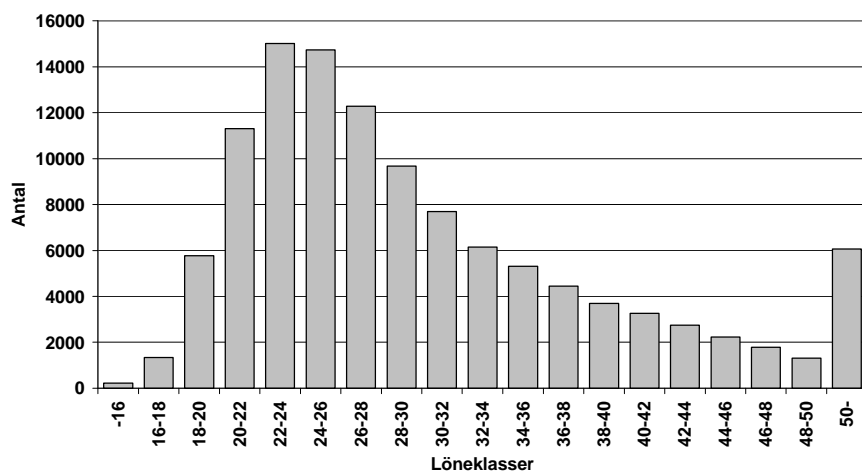
Ett annat sätt att beskriva lönespridningen är att skapa löneklasser och se hur många individer som hamnar i varje klass oavsett ålder, befattning och erfarenhet. För arbetarna är uppdelningen gjord i 500-kronorsintervaller från 15 000 kronor till 25 000 kronor per månad. Under 2005 fanns det största antalet, knappt 26 300 individer, i löneklassen 20 000–20 500 kronor per månad. Detta stämmer väl överens med medellönen som låg på 20 058 kronor per månad. Medianlönen var knappt 20 013, det skilde bara 45 kronor mellan medellön och medianlön för arbetarna. Drygt 40 procent av arbetarna hade en månadslön mellan 17 000 kronor och 20 000 kronor. Ungefär 3 procent av arbetarna hade en månadslön under 16 000 kronor.

Diagram 9: Lönespridningen för arbetare 2005 fördelat på kön



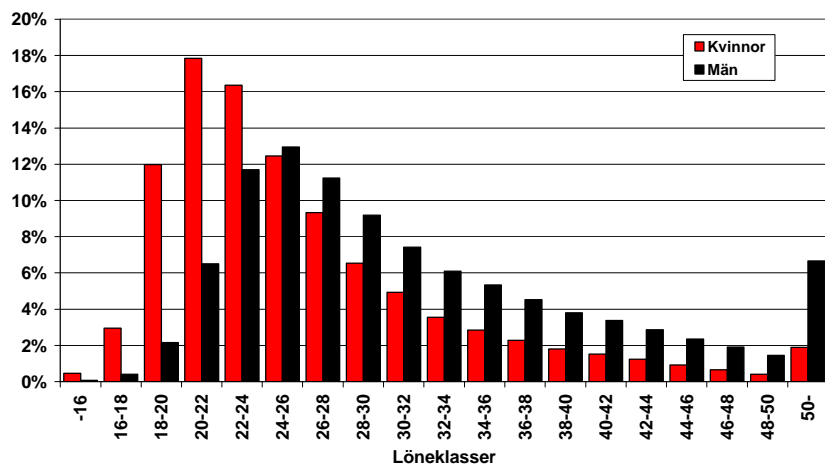
Löneklasserna förskjuts kraftigt vid en jämförelse mellan kvinnor och män. Drygt 5 procent av kvinnorna hade en lön under 16 000 kronor i månaden, motsvarande andel för männen var 2 procent. 29 procent av kvinnorna tjänade mer än 20 000 kronor i månaden. Bland männen hade 56 procent en lön över 20 000 kronor i månaden.

Diagram 10: Lönespridningen för tjänstemän 2005



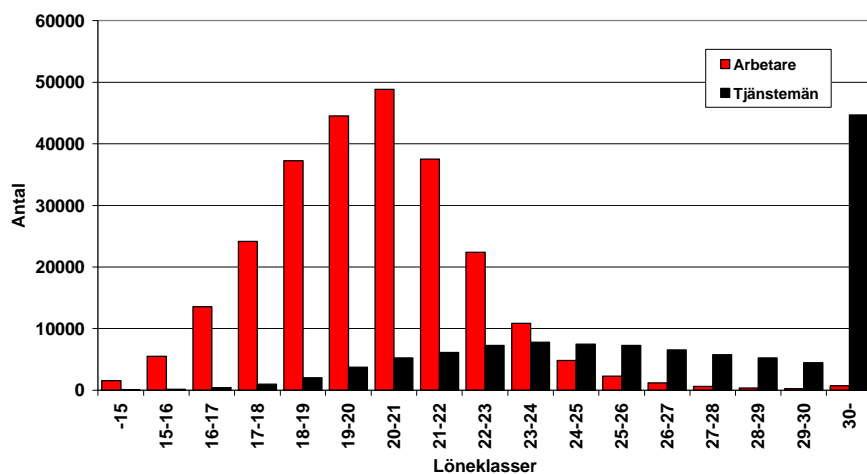
Tjänstemännens löneklasser är uppdelade i 2 000-kronorsintervaller, från 16 000 kronor till 50 000 kronor per månad. Tjänstemännen har en mer ojämn fördelning av lönerna jämfört med arbetarna. Den största andelen tjänstemän återfinns liksom 2004 i löneklassen 22 000–24 000 kronor per månad. Att medellönen låg avsevärt högre, 30 429 kronor per månad, förklaras med att det finns en grupp som tjänar betydligt mer, drygt 6 000 tjänstemän har en månadslön över 50 000 kronor. Tjänstemännens medianlön låg på 27 395 kronor per månad.

Diagram 11: Lönespridningen för tjänstemän 2005 fördelat på kön



Även för tjänstemännen syns en förskjutning av löneklasserna då män och kvinnor jämförs. 3 procent av männen tjänar mindre än 20 000 kronor per månad, motsvarande andel för kvinnorna är 15 procent. Även bland de högre lönerna kvarstår skillnaderna, 22 procent av kvinnorna tjänar mer än 30 000 kronor per månad. Detta ska jämföras med 46 procent för männen.

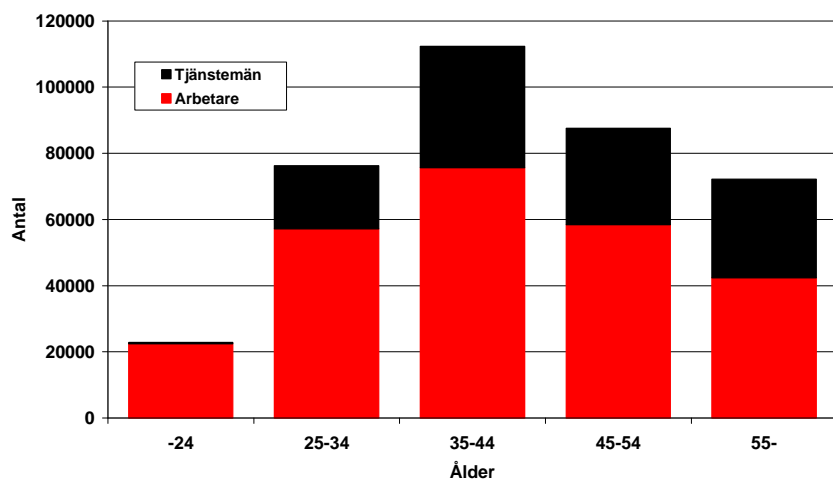
Diagram 12: Lönespridningen för arbetare respektive tjänstemän 2005



Diagrammet ovan beskriver antalet arbetare respektive tjänstemän per löneklass. Löneklassernas uppdelning är gjord i 1 000-kronorsintervaller från 15 000 kronor till 30 000 kronor per månad. De allra flesta arbetarna tjänar mellan 20 000 kronor och 21 000 kronor per månad. Den största gruppen för tjänstemännen tjänar 30 000 kronor eller mer per månad. Av diagram 11 framgår hur den gruppen är fördelad upp till 50 000 kronor per månad. I lönespannet 16 000-23 000 kronor per månad återfinns cirka 89 procent av arbetarna och 22 procent av tjänstemännen.

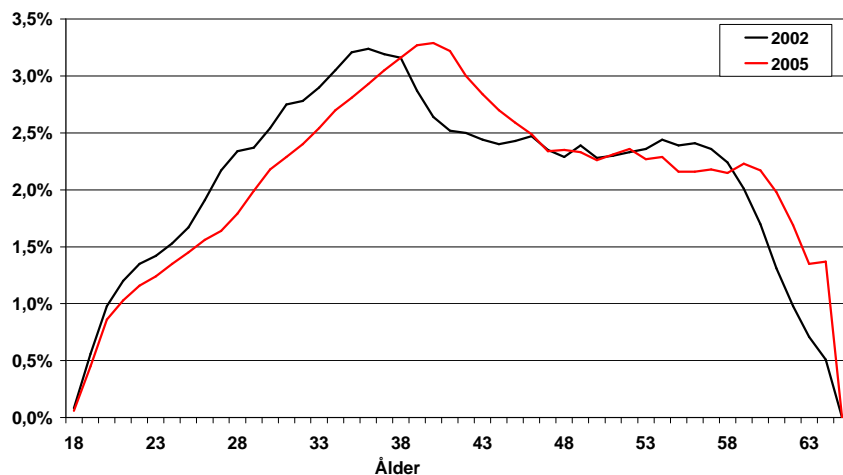
Bakgrundsstatistik

Diagram 13: Åldersfördelningen för arbetare respektive tjänstemän 2005



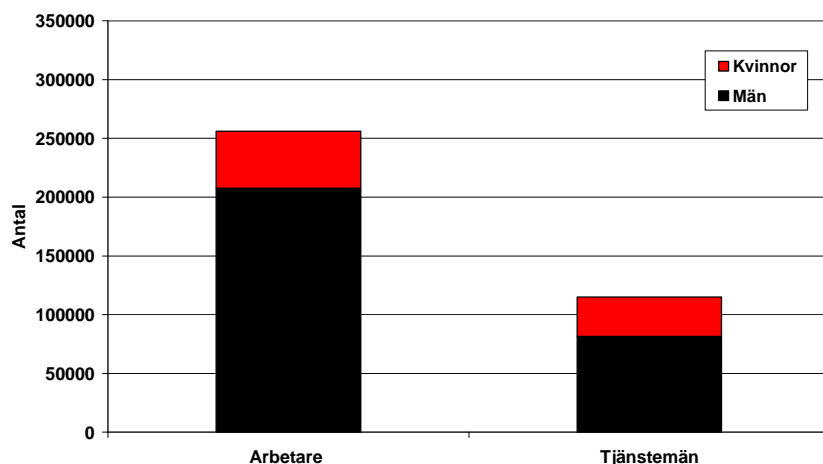
Den största andelen individer finns i åldersgruppen 35–44 år för såväl arbetare som tjänstemän. Av de cirka 370 000 individerna återfinns cirka 113 000, 29 procent, i denna åldersklass. Av dessa är cirka 76 000 arbetare och cirka 37 000 tjänstemän. I åldersgruppen 24 år eller yngre är den relativa andelen tjänstemän betydligt lägre än andelen arbetare. Knappt en halv procent av tjänstemännen är under 24 år jämfört med drygt 9 procent av arbetarna. I den äldsta åldersgruppen däremot, över 55 år, återfinns ca 26 procent av tjänstemännen och 17 procent av arbetarna.

Diagram 14: Åldersfördelningen 2002 respektive 2005



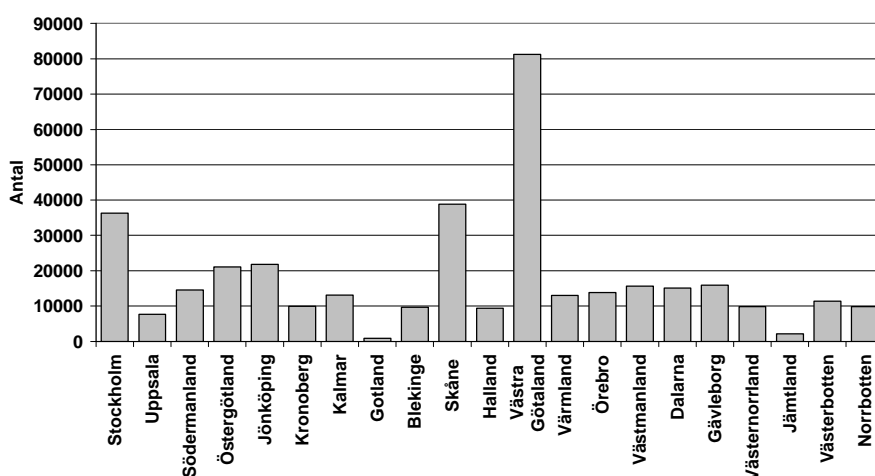
Det har skett en förskjutning i ålderstrukturen. 2002 var andelen individer i åldersgrupperna upp till 38 år större än 2005. 2005 är det en högre andel individer i åldersklasserna 38-47 år samt över 58 år. Medelåldern för arbetare 2002 var 40,4 år och för tjänstemän 43,4 år. 2005 hade medelåldern ökat till 41,4 år (+1,0 år) för arbetare och till 45,7 år (+2,3 år) för tjänstemän.

Diagram 15: Könsfördelningen för arbetare respektive tjänstemän 2005



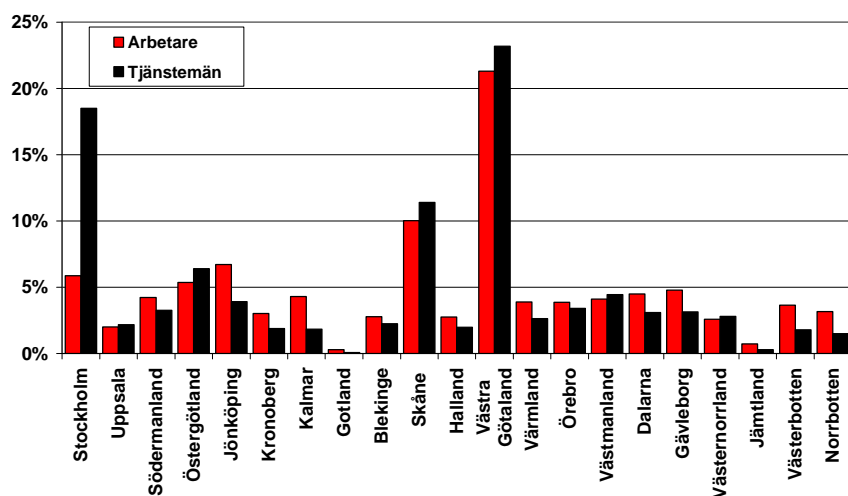
Databasen för 2005 består av drygt 289 000 män och 82 000 kvinnor. Andelen kvinnor för hela industrin ligger således på 22 procent. För arbetarna är 19 procent kvinnor och bland tjänstemännen är motsvarande andel 29 procent. Dessa relationer är i princip oförändrade jämfört med tidigare år.

Diagram 16: Länsfördelningen för industrianställda 2005



Det största antalet industrianställda arbetar i Västra Götalands län, drygt 81 000 individer. Detta är mer än dubbelt så många som i det län med näst flest industrianställda. I Skåne län arbetar cirka 39 000 individer och i Stockholms län 36 000 individer.

Diagram 17: Länsfördelningen för arbetare respektive tjänstemän 2005



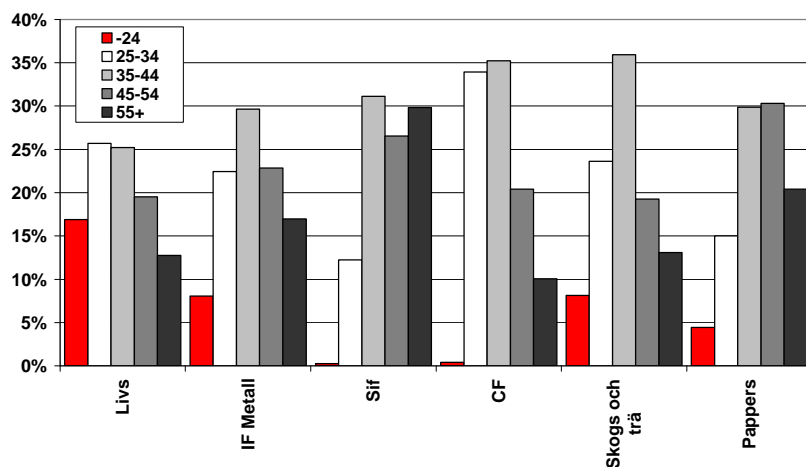
I Västra Götalands län arbetar drygt 20 procent av såväl arbetarna som tjänstemännen. Ytterligare cirka 18 procent av tjänstemännen arbetar i Stockholm och drygt 11 procent i Skåne. Detta betyder att drygt hälften, 53 procent, av tjänstemännen återfinns i dessa tre storstadsregioner. Bland arbetarna är 10 procent yrkesverksamma i Skåne, men bara knappt 6 procent i Stockholm. Arbetarna är mer jämnt fördelade över landet jämfört med tjänstemännen.

Bilagor

Bilaga 1: Medellön, avrundat till närmaste hundratal, medelålder och antal för några avtalsområden 2005

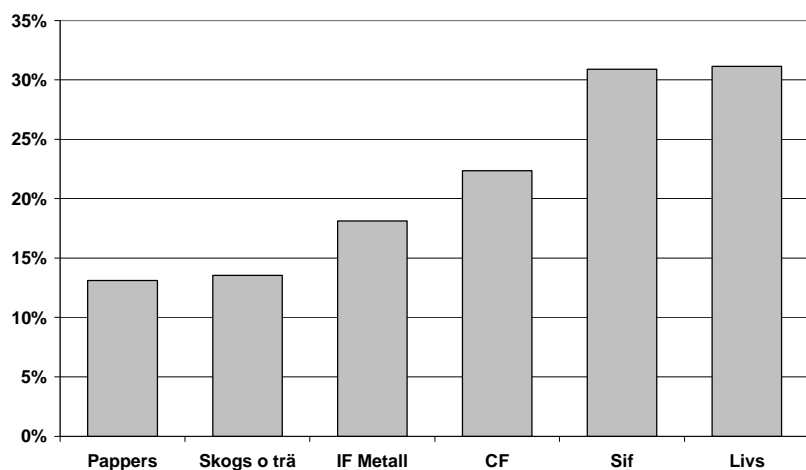
Avtalsområde	Medellön	Medelålder	Antal
Arbetare:			
Allokem	19 400	40,3	18 146
Gemensamma Metallavtalet	18 700	37,1	3 806
Gruv	21 700	43,6	4 297
Betongvaruindustrin	20 300	41,0	1 481
Livsmedelsavtalet	18 900	38,6	28 153
Massa och papper	20 100	44,3	18 329
Skogsavtalet	20 900	47,9	835
Stål- och metall	20 800	43,7	22 860
Svemek	20 900	41,9	3 270
Sågverksindustriavtalet	19 800	40,6	4 751
Teknikavtalet Metall	20 200	41,4	137 552
Träindustriavtalet	19 800	40,4	9 021
Tjänstemän:			
Byggnadsämnesförbundet	29 100	46,1	1 341
Gruv	29 400	48,5	777
Industri- och kemigruppen	30 200	45,5	18 166
Livsmedel	27 400	46,9	5 520
Massa och papper	28 800	48,0	5 168
Stål- och metall	30 300	48,4	6 830
Svets	26 200	46,8	325
Teknikavtalet	31 100	45,1	72 800
Teko	27 800	47,0	1 503
Träindustrin	25 500	47,4	2 214

Bilaga 2: Åldersfördelningen per förbund 2005



Det råder stora variationer vad gäller åldersfördelning mellan förbunden. Livs har en betydligt större andel medlemmar i den yngsta åldersgruppen jämfört med de övriga förbunden. CF har en övervägande andel, cirka 70 procent, av sina medlemmar i åldersgrupperna 25–44 år. Pappers, IF Metall samt Sif har störst andel medlemmar i de två äldre åldersgrupperna.

Bilaga 3: Andelen kvinnor per förbund 2005



Andelen kvinnor skiljer sig mycket mellan förbunden. Hos Livs och Sif är drygt 30 procent av medlemmarna kvinnor. Skogs- och Träfacket tillsammans med Pappers har lägst andel kvinnor, cirka 13 procent.

www.fackeninomindustrin.se